

كُتفبُ المعلوماء - للآأرببُ

"مخاطر العمل والتدابير الوقائية للعاملين في المواسم
والعاملين في المناسبات"

حصاء أالزون - مَزْرَعَة -



أالشركة

رقم أألففون

فف آالة أأطوارفء إآصل ب

على آذا أرقم

تم النشر بواسطة:

إيبات تراباني - الهيئة الزراعية الثنائية في إقليم تراباني

ساحة فالكوني و بورسالينو رقم 26 (أحياء بورتيشي)

91100 تراباني (تراباني)

بريد إلكتروني: info@ebattrapani.it / هاتف / فاكس: 0923 333853

المؤلف:

الدكتور بياترو أكولا (دكتور في تقنيات الوقاية في البيئة وفي مكان العمل)

شارع داي ميللي رقم 93

91021 كامبواللو دي مادزارا (تراباني)

البريد الإلكتروني: agolagroupsrls@gmail.com - رقم الهاتف: 348 7732080

ممکن ألقیام بشکل خاطيء لأی عمل حتی ولو کان بسیطاً جداً .
أرثور بلوک, قانون باروسیل فی أکتاب أالثالث لمورفی , سنة 1982

- 5 كتيب مخاطر العمل والتدابير الوقائية للعاملين في المواسم والمناسبات.....5
- 5 تنظيم الوقاية في الشركة.....5
- 6..... إدارة الطوارئ.....6
- 7..... تدابير الوقاية الرئيسية التي يجب على المزارع والعاملين تنفيذها في عملهم الخاص.....7
- 11..... مُلَخَّصٌ موجز للعمل المنجز في المزرعة أمتخصصة في زراعة أفاكهة الزيتية.....11
- 11..... تقييم أخطار العمل أمتعلقة في مرحلة ألقطف.....11
- 11..... المرحلة رقم 1.5 : أأحصاء.....11
- 12..... تدابير أوقاية وأأحماية وإرشادات للمسؤولين.....12
- 12..... تدابير أأحماية.....12
- التدابير التي يتعين تنفيذها في الشركات أمتعلقة في القطاع الزراعي للوقاية من انتشار كوفيد-19.....16
- 20 الإستنتاجات.....20
- 21 مرفق 1: مخطط الشركة لتنظيم السلامة.....21
- 22 مرفق 2: الإجراءات أفعالة وتدابير المنع وأأحماية. – مرحلة أأحصاء.....22

كُتَيْبُ مَخَاطِرِ الْعَمَلِ وَالتدابير الوقائية للعاملين في
المواسم والمناسبات

مجال التطبيق

العاملون في القطاع الزراعي بمهام عامة وبسيطة لا تتطلب متطلبات مهنية محددة , والذين يعملون داخل المزرعة لمدة لا تزيد عن 50 يوم عمل في السنة.

أهداف

يُستخدم الكتيب كأداة معلومات للعمال الذين يتلقون إجراءات التبسيط المنصوص عليها في المرسوم الوزاري الصادر في 27 مارس 2013 ، الصادر في المادة 3 " أن الالتزامات المتعلقة بالمعلومات والتدريب ، والقيود المفروضة على العمال المحددة في هذا المرسوم ، تعتبر مستوفاة من خلال تسليم العامل وثائق محددة مصدقة من ASL " هيئة أوصحة المحلية" أو من قبل الهيئات الثنائية والهيئات المتشابهة للقطاع الزراعي والتعاون على المستوى الوطني أو الإقليمي.

تنظيم الوقاية في الشركة

يتوجب على صاحب العمل:

- o تقييم جميع مخاطر الصحة والسلامة ؛
- o إصدار وثائق تقييم المخاطر ؛
- o إعلام وتثقيف وتدريب العمال ؛
- o مراقبة العمال في الحالات المنصوص عليها في المادة 41.
- o إدارة حالات الطوارئ.
- o ضمان ممارسة تمثيل العمال.

لوفاء بهذه الالتزامات يتوجب بما يلي ، بعد استشارة ممثل سلامة العمال:

- o تعيين رئيس خدمة الوقاية والحماية وموظفي الخدمة نفسها ؛
- o تعيين الطبيب المختص في الحالات المنصوص عليها.
- o تعيين العاملين المسؤولين عن إدارة الطوارئ.

خدمة الوقاية من المخاطر والحماية،
المدير والعمال

يتم استخدام خدمة الوقاية والحماية الخاصة بالشركة بواسطة مدير العمل من أجل:

- o تحديد وتقييم المخاطر وتدابير السلامة ؛
- o إصدار إجراءات وقائية وحمائية وأنظمة مراقبة لهذه التدابير ؛
- o إصدار إجراءات السلامة لأنشطة الشركة المختلفة.
- o اقتراح معلومات الموظفين لبرامج التدريب والتثقيف.
- o تقديم معلومات للعمال.

تقييم المخاطر و

وثيقة تقييم المخاطر

يجب على صاحب العمل إجراء التقييم لجميع مخاطر الصحة والسلامة. يجب تنفيذ هذا النشاط بالتعاون مع مسؤول السلامة والحماية ومع الطبيب المختص. يجب عليه أيضًا استشارة مسؤول السلامة مسبقًا.

يجب أن يتضمن هذا التقييم أيضًا المخاطر:

- المرتبطة بظغوط العمل ؛
- بخصوص العمليات الحوامل ؛
- تتعلق باختلافات بين الجنسين , والعمر والمنشأ من البلدان الأخرى ؛
- مرتبطة بنوع العقد المحدد الذي يتم تقديم العمل من خلاله.

يتبع إصدار ملف تقييم وضع وتحديد أخطر , الذي يجب الاحتفاظ به في مكان العمل والإنتاج التي يشير إليه التقييم نفسه ويمكن الاحتفاظ به وإسترشاده كدعم للمعلومات.

تنقسم عملية تقييم المخاطر بشكل ملموس إلى 3 مراحل:

- 1. قياس الخطر:** يتمثل في تحديد جميع الظروف الموجودة في نشاط العمل والتي يمكن أن تسبب ضرراً لصحة العمال بسبب الحوادث أو الأمراض المتعلقة بالعمل.
- 2. التقييم الأولي:** يتمثل في تقييم المخاطر المحددة من وجهة نظر نوعية وكمية ، والإشارة ، حيثما أمكن ، إلى القيم الدنيا المنصوص عليها في القانون أو من خلال توصيات الممارسة الجيدة ، من أجل تحديد حالات الخطر التي تتطلب تقييم متعمق.
- 3. التقييم المتعمق:** يتكون من تحليل مفصل للمخاطر المحددة من أجل تحديد تدابير الوقاية المنفذة أو التي سيتم تبنيها لحماية صحة وسلامة العمال والالتزامات القانونية المترتبة على ذلك.

إدارة حالات الطوارئ

يجب على صاحب العمل توفير إدارة لحالات الطوارئ ، وهي الإسعافات الأولية ، ومكافحة الحرائق ، وإجلاء العمال ، وحالات الخطر الجسيم والمباشر.

إجراءات الطوارئ

المهام والإجراءات العامة

في حالة الطوارئ (حريق ، حادث ، كارثة) يجب على العامل الاتصال بمسؤول الطوارئ الذي سيهتم بذلك وفقاً للإرشادات أدناه. فقط في حالة عدم وجود مسؤول الطوارئ ، يمكن للعامل تفعيل الإجراءات المذكور أدناه.

دعوة للإنقاذ الخارجي

في حالة نشوب حريق

- اتصل بفوج الإطفاء المختص عن طريق الاتصال برقم الهاتف 115.
- أجب بهدوء على أسئلة عامل الإطفاء الذي سيطلب: **عنوان الشركة ورقم الهاتف ومعلومات عن الحريق.**
- لا تقطع الاتصال حتى يقرر ذلك عامل الإطفاء.
- انتظر المساعدة الخارجية من خارج الشركة.

في حالة وقوع حادث أو مرض

- اتصل بالمساعدة العامة عن طريق الاتصال برقم الهاتف 118.
- أجب بهدوء على أسئلة عامل الهاتف الذي سيسألك ما يلي: **اللقب والاسم والعنوان ، رقم الهاتف والطريق المحتمل للوصول إلى هناك ، نوع الحادث: وصف موجز للوضع ، عدد المصابين ، إلخ.**
- بمجرد انتهاء المكالمة ، اترك الهاتف شاغراً: قد يحتاج إلى معاودة الاتصال بك.

القواعد السلوكية

- اتبع نصيحة عامل ال 118 لمركز العمليات.
- انظر عن كثب إلى ما يحدث من أجل الإبلاغ عنه.
- انتبه لمصادر الخطر المحتملة (خطر نشوب حريق ، إلخ).
- تشجيع وطمأنة المريض.
- إذا لزم الأمر ، أرسل شخصاً لانتظار سيارة الإسعاف في مكان يسهل التعرف عليه.

أجهزة الإسعافات الأولية

في الشركة ، وفق ما تقتضيه المادة 45 الفقرتان 1 و 2 من المرسوم التشريعي 81\08 ، هي موجودة الأجهزة الصحية الأساسية لتقديم الإسعافات الأولية للعاملين المصابين أو المتأثرين بمرض مفاجئ. هذه الأدوات للمساعدات هي موجودة في صندوق الإسعافات الأولية.

المحتويات الموجودة في علبة التمرريض

- قفازات معقمة تستعمل لمرة واحدة فقط (زوجان).
- قارورة 125 مل من محلول جلدي بوفيدون 10% يود (1).
- زجاجة 250 مل من المحلول الفسيولوجي (كلوريد الصوديوم 0.9%) (1).



- كمادات شاش معقم في أكياس مفردة 18 × 40 (1).
- كمادات شاش معقمة 10 × 10 في أكياس مفردة (3).
- ملاقط للتبريض معقمة تستعمل مكرة واحدة (1).
- عبوة من الصوف القطني (1).
- عبوة لصوق جاهزة للإستعمال بأحجام مختلفة عدد (1).
- لفافة لصق ارتفاع 2.5 سم (1).
- ضمادة ذات حواف بارتفاع 10 سم (1).
- مقص عدد (1).
- عاصبة (1).
- كيس ثلج جاهز للاستخدام (1).
- الأكياس التي تستخدم لمرة واحدة لجمع النفايات الطبية عدد (1).
- تعليمات حول كيفية استخدام الأجهزة المذكورة أعلاه وتقديم الإسعافات الأولية أثناء انتظار خدمة الطوارئ.

التزامات العمال

يجب على كل عامل أن يعتني بصحته وسلامته وسلامة الأشخاص الآخرين الموجودين في مكان العمل ، والذين يتأثرون بأفعاله أو إهماله ، وفقاً لتدريبه وتعليماته والوسائل التي يوفرها صاحب العمل.

على وجه الخصوص ، يجب على العمال:

- المساهمة مع صاحب العمل والمديرين والمشرفين في الوفاء بالتزامات المطلوبة لحماية الصحة والسلامة في مكان العمل ؛
- مراعاة الأحكام والتعليمات التي يصدرها صاحب العمل والمديرون والمشرفون لأغراض الحماية الجماعية والفردية.
- الاستخدام الصحيح لمعدات العمل، والمواد والمستحضرات الخطرة ، ووسائل النقل وكذلك أجهزة السلامة ؛
- استخدام وسائل الحماية المتاحة لهم بطريقة مناسبة ؛
- إبلاغ صاحب العمل أو المدير أو الشخص المسؤول على الفور عن أنتقصير في الوسائل والأجهزة المشار إليها في الحرفين ج) و د) ، بالإضافة إلى أي ظروف خطرة محتملة يكونون على علم بها ، ويتصرفون بشكل مباشر ، في حالة الاستعجال ، في نطاق اختصاصاتهم وإمكانياتهم إلا في حال الإلتزامات المشار إليها في الحرف (و) أدناه لإزالة أو تقليل حالات الخطر الجسيم والداهم ، أخبر ممثل سلامة العمال ؛
- عدم إزالة أو تعديل أجهزة السلامة أو الإشارات أو التحكم أو المراقبة من دون إذن ؛
- عدم القيام بعمليات أو مناورات من تلقاء أنفسهم لا تدخل في اختصاصهم أو قد تعرض سلامتهم أو سلامة العمال الآخرين للخطر ؛
- المشاركة في برامج التعليم والتدريب التي ينظمها صاحب العمل ؛
- ط) الخضوع للفحوصات الصحية المنصوص عليها في هذا المرسوم التشريعي أو التي يأمر بها الطبيب المختص.

تدابير الوقاية الرئيسية التي يجب على المزارعين والعمالين تنفيذها في عملهم الخاص

المعلومات والتدريب

لكل من معدات العمل التي يتم توفيرها ، يحصل العمال المكلفون باستخدامها على جميع المعلومات والتعليمات اللازمة ويتلقون التدريب الكافي فيما يتعلق بالسلامة المتعلقة بما يلي:

- شروط استخدام المعدات.
 - حالات غير طبيعية متوقعة.
- يتم توفير تدريب مناسب ومحدد للمعدات التي تتطلب ، فيما يتعلق بمخاطرها ، معرفة ومسؤوليات خاصة ، من أجل السماح باستخدام المعدات بطريقة مناسبة وآمنة ، وكذلك فيما يتعلق بالمخاطر التي قد تحدث لأشخاص آخرين .

عوامل الطقس الجوية

يمكن أن يتسبب التعرض المطول للشمس والحرارة في تأثيرات يمكن أن تتراوح من الشعور بالضيق البسيط إلى الأشكال الشديدة مثل "الضربة الحرارية" و "ضربة الشمس".

خطر

العلامات التحذيرية هي: قلة القوة ، صداع ، غثيان ، تقلصات عضلية ، دوار. إذا تم إهمالها يمكن أن تؤدي إلى فقدان الوعي وحتى أضرار أكثر خطورة.



Tempo e clima

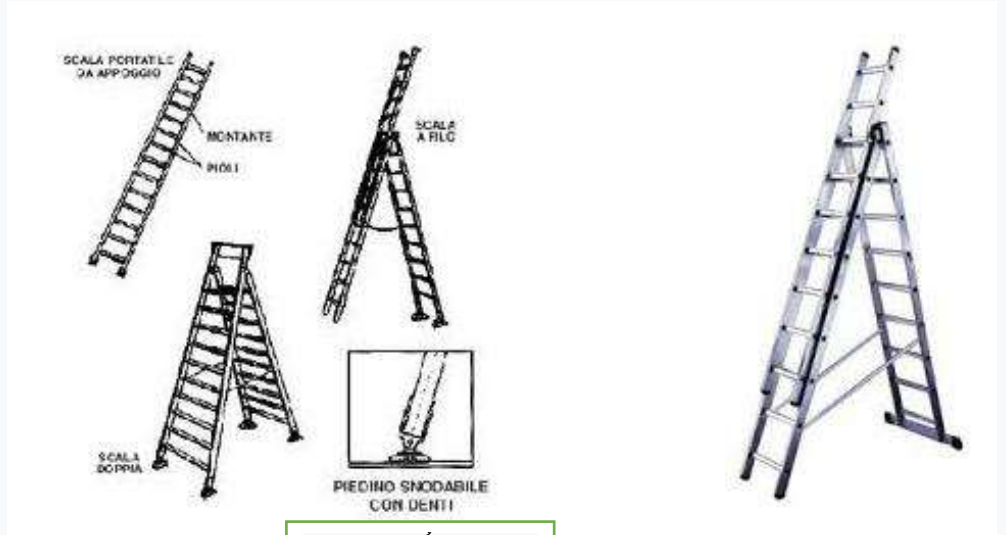
الطقس والمناخ

تدابير أمنية

- ارتدي ملابس غير شفافة.
- اشرب رشقات صغيرة من الماء الصافي على فترات متكررة لتجنب الجفاف.

سلامة داعمة محمولة

يعد سقوط السلم سبباً متكرراً للحوادث في الزراعة ، مع عواقب قد تتراوح من الالتواءات البسيطة والكسور إلى الشلل أو الوفاة. يجب ألا يتم بناء هذه المعدات ألسائعة الاستخدام وإصلاحها وفقاً لمعايير السلامة فحسب ، بل يجب استخدامها بشكل صحيح. تشمل الأنواع الرئيسية المستخدمة تكوين مقياس بسيط ، مع عناصر مُطعمّة أو مزدوجة ، بينما تختلف مواد التصنيع من الخشب إلى الألومنيوم إلى المواد البلاستيكية.



كعب السلم مُسنن مع مفصلة

خطر

- السقوط من السلم بسبب اهتزاز جسم العامل ؛
- سقوط السلم بسبب عدم تثبيته أثناء الاستخدام ؛
- السقوط بسبب الكسر أو تدهور العناصر المكونة للسلم ؛
- الانقلاب ؛

تدابير السلامة

- ثبت السلم إلى الشجرة على دعامة ثابتة وقوية ، بالتوافق مع أقرب نقطة حيث سيتدخل العامل ، من أجل تجنب التآرجح الجانبي للجسم ؛
- السهر على الصيانة الدورية للسلم وذلك للمحافظة على حالتها بشكل جيد عبر المحافظة على عناصرها.

التقييم	الإجراءات التصحيحية
انزلاق القدم	يجب أن تكون هناك أجهزة مانعة للانزلاق في الأطراف السفلية أو يجب وجود أطراف لتلتصق بالأرض
الثبات العامودي والطول	يجب أن تكون هناك أجهزة ألتعليق أو ألتصاق في الأطراف العلوية. في حالة عدم وجود مقابض للمستخدم ، يجب أن يكون السلم مرتفع بحيث يبرز بشكل كاف خارج مستوى الوصول
الدرجات	الدرجات في السلالم الخشبية ، يجب تثبيتها على القوائم عن طريق التشابك. درجات متشابكة غير قابلة للانزلاق ، يتم استكمالها باللحام أو التثبيت للسلالم المعدنية



Ganci di trattenuta

أطراف للتعليق



Appoggio antiscivolo

دعم لعدم الإنزلاق

يمثل استخدام السلالم الثلاثية الأقسام إجراءً أماناً أكبر من السلالم الخشبية التقليدية ، لأنه يزيل:

- الحاجة لدعمها
- العائق الذي تشكله القوائم العلوية

في حالة الصيانة ، استبدل عنصر السلم ولا تَقْم بإجراء أي إصلاح



معدات الحماية الشخصية الفردية

أحصادات الكهربائية

آلة حصاد الزيتون الكهربائية هي أداة تسهل حصاد الزيتون مع احترام البيئة أيضاً. تم تصميم شكل وحركة أسنان الماكينة لتقليل مخاطر إتلاف النبات بسبب الضربات العنيفة. سوف تتساقط الثمار نتيجة مرورها عبر الأسنان. يقع رأس الجهاز في نهاية القضيب التلسكوبي للسماح للأسنان بالوصول إلى فروع الشجرة لتجميع الثمار. القضيب التلسكوبي مجهز بموقف طواريء.



إجراءات الحماية والأمن

قبل الاستعمال

قبل استخدام الجهاز لأول مرة:

- تعرف على الماكينة وأدوات التحكم والوظائف الخاصة بها
- تأكد من أن رموز التحذير مرئية بوضوح
- تأكد من أن جميع مكونات الجهاز سليمة وغير تالفة.

الإتصال

يجب أن يكون الجهاز متصلاً فقط ببطارية بجهد 12 فولت مع وضع الأطراف الإيجابية في نهاية الكبل. كيفية توصيل المحطات:

- قم بتوصيل الطرف الأسود بالجزء من البطارية الذي يتوافق مع الرمز "-".
- قم بتوصيل الطرف الأحمر بجزء البطارية الذي يتوافق مع الرمز "+".

ملحوظة: لا تقم بتوصيل المحطات بمولد أو بطارية سيارة أو آلة زراعية أو أي آلة أخرى قد يكون لها ارتفاعات في التيار قد تلحق الضرر بالجهاز.

تجنب ملامسة الماء أو السوائل الأخرى.

استخدام الجهاز

يتم تشغيل الجهاز باستخدام المفتاح الموجود على المقبض.

بمجرد بدء تشغيل الجهاز ، حرك المجرفة عبر الفروع. انتبه بشكل خاص للفروع المثقلة بكمية زائدة من الزيتون.

امسك الجهاز بإحكام بكلتا يديك. يجب على العامل اتخاذ موقف حازم ومتوازن. لا تلمس أبداً الأجزاء المتحركة أثناء تشغيل الجهاز أو توصيله بالبطارية.

لإيقاف تشغيل الجهاز ، ما عليك سوى تحريك المفتاح إلى الوضع المعاكس.

عند عدم استخدام الجهاز على الفور ، من المهم إيقاف تشغيله وتخزينه في وضع أفقي للتأكد من عدم سقوطه والتلف.

الفحوصات الدورية التي يتعين القيام بها:

1. يجب إجراء فحوصات إشعال ألجهاز مرة واحدة في الشهر.
 2. يجب فحص الأجزاء الميكانيكية للجهاز قبل كل استخدام لأن الظروف الجوية (مثل الرطوبة) والشوائب الموجودة في الهواء (مثل الغبار) قد تتسبب في انسداده.
- في حالة الاستخدام المتكرر للغاية ، من الضروري زيادة عدد فحوصات الصيانة التي يتم إجراؤها على الجهاز. قبل تنفيذ أي إجراء من إجراءات الصيانة ، تأكد من ضبط المفتاح على إيقاف التشغيل وفصل الأطراف عن البطارية.

التنظيف والتشحيم

يجب تنظيف الجهاز بعد كل استخدام لتجنب تراكم الجسيمات الصلبة التي قد تتسبب في انسداد الأجزاء الميكانيكية. من المهم أن تكون رموز التحذير على الجهاز مرئية بوضوح.

من الضروري تشحيم الأجزاء التالية من الجهاز بشكل منتظم ودوري: المكابس الداخلية (داخل مكان التشغيل). الأسنان الداخلية والأجزاء المتحركة داخل المجرف.

يجب أن يكون العامل قد قرأ هذا الدليل والتعرف عليه قبل استخدام الجهاز للاستخدام الصحيح والأمن.

المناولة اليدوية للأحمال

عندما نتحدث عن المناولة اليدوية للأحمال ، فإننا نشير إلى جميع عمليات النقل أو دعم الحمولة من قبل عامل واحد أو أكثر ، بما في ذلك إجراءات رفع الحمولة أو الإيداع أو الدفع أو السحب أو حمل أو تحريك الحمولة ، والتي بسبب خصائصها أو نتيجة لظروف مريحة غير مواتية ، فإنها تنطوي على مخاطر أمراض بسبب الحمل الزائد الميكانيكي الحيوي (أمراض الهياكل العظمية المفصلية وعضلة الأوتار والأعصاب الوعائية) ، ولا سيما الظهر – نهاية العامود الفقري.

خطر

- إصابات العمود الفقري الظهرية القطني بسبب الأحمال الثقيلة جداً أو التي تم التعامل معها بشكل غير صحيح

تدابير أمنية

- تقليل وزن الأحمال المراد نقلها
- أمسك بحزم بالحمولة المراد رفعها ونقلها
- اثن رجلك أثناء الرفع
- اطلب المساعدة من أشخاص آخرين أو استخدم معدات معينة للأحمال الثقيلة أو الضخمة

لتقليل المخاطر التي يكتشفها صاحب العمل ، يجب أن يتخذ تدابير وقائية من النوع الفني والتنظيمي والإجرائي الذي يقلل من المخاطر إلى الحد الأدنى:

- تقليل وتيرة العمل
- إستعمال فترات راحة تعويضية
- تدريب وإعلام وتبليغ العاملين

تأكد من قبضة ثابتة واستخدام دائماً قفازات مناسبة



كيف تحمل الأثقال
لأتحني ظهرك

تقرب أكثر ما يمكن

نعم

لا تبرم جسمك

موجز ملخص للأعمال المنفذة في الشركة الزراعية
المتخصصة في أفاكهة الزيتية

الأنشطة ومراحل العمل

يوضح الجدول التالي العمليات التي تغطيها وثيقة تقييم مخاطر الشركة ، مقسمة إلى الأنشطة و مراحل العمل.

الأنشطة المراحل	وصف
أنشطة رقم 1	زراعة أشجار الخاصة (في أفاكهة الزيتية)
المرحلة رقم 1	تحضير الأرض
المرحلة رقم 2	التسميد
المرحلة رقم 3	قص وتقليم الأشجار
المرحلة رقم 4	المعالجة عبر مبيدات الآفات
المرحلة رقم 5	الحصاد

تقييم مخاطر أنشطة العمل المتعلقة بمرحلة الحصاد

المرحلة 1.5: الحصاد

تعتمد مرحلة العمل للحصاد على حجم الأشجار وكمية المنتوج الموجود في النبات. يضع العمال الثمار في صناديق التجميع التي توضع لاحقاً على العربة أو المقطورة المتصلة بالعربة نفسها ليتم تفريغها نهائياً في نهاية الصف.

على وجه الخصوص ، يمكن تمييز طرق مختلفة للتجميع اليدوي:

- **عبر التمشيط** : يتم "تمشيط" أغصان الأشجار بمكابس كبيرة ؛ تحدد هذه العملية انفصال النقط وبعض الأوراق ولكنها لا تؤثر على هيكل الشجرة. لتسهيل حصاد الزيتون المتساقط ، توضع الشبك تحت الأشجار ؛
- **الحصاد**: وهو ضرب أغصان الأشجار بواسطة الحصادات الكهربائية.
- **قطف الزيتون باليد**: طريقة حصاد ممتازة لأنه يقطف الزيتون باليد يمكنك اختيار أفضلها والحفاظ على سلامتها. من الواضح أن هذه تقنية غير عملية في الإنتاج الكبير ، بسبب تكاليف العمالة غير المستدامة. من ناحية أخرى ، يعتبر التجريد شائعاً جداً بين العائلات ، حيث يسمح بالحصول على منتجات عالية الجودة.

ثم هناك عمليات تكميلية أخرى للمجموعة مثل تحميل وتفريغ ونقل الحاويات الممتلئة والفارغة.

المخاطر	العوامل التي تؤثر على المخاطر	الأضرار
السقوط من الأعلى	العمل على السلم	الكسور والالتواء
الخطر الجسدي	العمل بشكل غير مستقيم	أضرار في الجهاز العظمي
مخاطر القطف	التمشيط اليدوي	الجروح والقطع والعقص
خطر الإصطدام	الإصطدام بالأغصان	جروح وضرر في العيون
مخاطر الضوضاء والإهتزازات	إستعمال الأدوات الميكانيكية	ذبذبات (تعب , ضياع, تعب في العضلات والجهاز العظمي والأعصاب)
خطر ميكانيكي	إستعمال الجرافة وأدوات تتعلق في التشابك	ترضرض , جروح
خطر كيميائي	إستعمال أزيوت	التسمم, وتضرر الجلد

تدابير وتعليمات المنع والحماية للموظفين

بالإضافة إلى تدابير الوقاية العامة ضد المخاطر المحددة أعلاه (المذكورة في التقرير التمهيدي) ، يتم تطبيق تدابير الوقاية والحماية التالية:

- تتأكد من طبيعة وحالة الأرض
- تحقق من تناسب الأرض للحصول على دعم جيد للسلم
- تحقق مقدما من الشروط الهيكلية للسلم
- مكن السلم على الأرض
- في حالة الدعامة غير الآمنة ، استخدم محور تثبيت لتثبيت الدعامة عليه
- لا تتسلق النبات في ظروف غير آمنة
- يفضل استخدام السلالم بعلامة CE
- استخدام أنظمة تربية الحيوانات التي تحافظ على انخفاض أوراق الشجر
- إعمل دائما في ظروف استقرار وتوازن جيدين ، مع الانتباه إلى العمال الآخرين الموجودين
- تحقق مقدما من حالة صيانة المعدات
- قم بتخزين الأمشاط في حامل الأدوات ليتم إدخالها في الحزام ولا تتركها أو تضعها في أماكن مرتفعة يمكن أن تسقط منها
- امضي بحذر مع الحرص على تحريك الفروع
- إجراء صيانة دقيقة مع استبدال الأجزاء التالفة (الجرارات والمقطورات وما إلى ذلك)
- الحماية الكافية لأجهزة نقل الحركة
- التحقق من سلامة الحماليات المشتركة
- حافظ على مسافات كافية من الحواف والمنحدرات
- خذ فترات راحة
- ضع الجرار بعيدا قدر الإمكان عن الأعمال الذين لديهم آلة حصادة
- اتبع تعليمات الشركة المصنعة للآلات و / أو الأدوات المستخدمة

تدابير الحماية

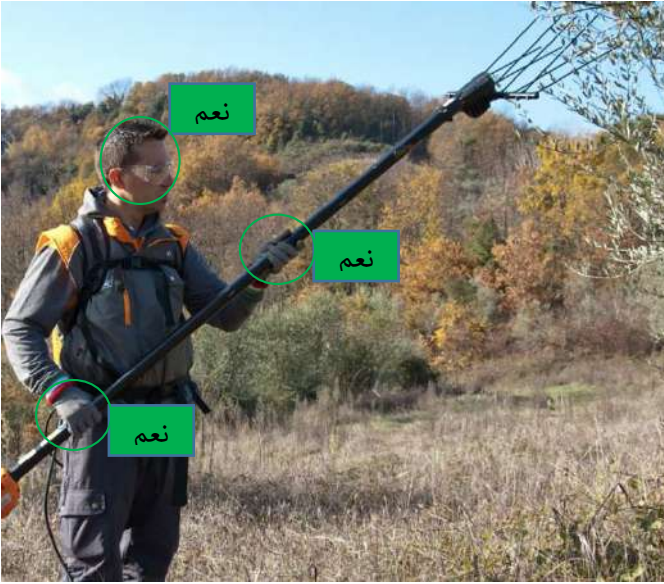
- أحزمة أمان الماكينات
- قفازات ضد المخاطر الميكانيكية
- أحذية السلامة
- تعديلات مانعة للانزلاق لخطوات الصعود والنزول من السيارة
- استخدام المقاعد المبطننة
- نظارات واقية
- حماية الأذن / إدراج مكافحة الضوضاء
- نظام توقيف السلم (حبل الأمان)

توضيح الاستخدام الصحيح للماكينة مع أجهزة
حماية شخصية مناسبة



إستعمال غير صحيح
للآلة

أنشطة أجريت من
دون إستعمال أدوات
أوقاية الشخصية



إستعمال صحيح
للآلة

أنشطة أجريت مع
إستعمال أدوات
أوقاية الشخصية :-
كفوف ضد الخطر
الميكانيكي
- نظارات الحماية
- قطعة في الأذن ضد
الضجيج
- حذاء الأمان

توضيح الأداء الصحيح للتجميع اليدوي للزيتون باستخدام أجهزة
حماية فردية مناسبة



أنشطة أجريت من دون
إستعمال أدوات الوقاية
الفردية



أنشطة أجريت من دون
إستعمال أدوات الوقاية
الفردية

أنشطة عمل صحيحة تجرى بإستعمال أدوات السلامة الفردية بشكل صحيح

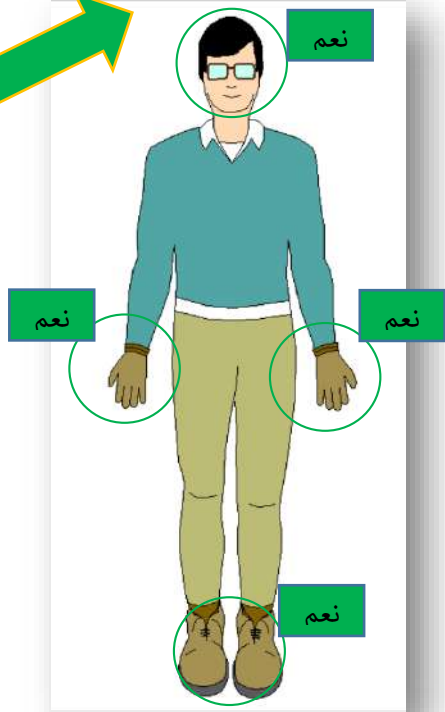


نعم



أداة حماية فردية لعامل متخصص في
تقطيف الزيتون

طريقة إيضاح أسلم على الأرض
(تعزيزها بحبل ألمان)



أنشطة أجريت مع إستعمال أدوات الوقاية
الشخصية :
- كفوف ضد الخطر الميكانيكي
- نظارات الحماية
- حذاء الأمان

التدابير التي يتعين تنفيذها في شركات القطاع الزراعي للوقاية من انتشار فيروس كورونا كوفيد - 19 واحتوائه

مقدمة

قررت الشركة اتخاذ إجراءات محددة تهدف إلى:
أ) تحاذي مخاطر العدوى للعمال وجميع الأشخاص الموجودين داخل الشركة ؛
ب) التصرف على وجه السرعة في أي حالات إصابة.
يجب على الجميع اتباع توصيات وزارة الصحة بدقة.



Figura 1- (*) Raccomandazioni del Ministero della salute

معلومات

التزام المنزل في حالة الحمى فوق 37.5 درجة

يتم تذكير جميع العمال أنه في حالة ارتفاع درجة الحرارة عن 37.5 درجة مئوية أو أعراض الإنفلونزا الأخرى ، لا يُسمح لهم بالذهاب إلى العمل. خاصه:

o يجب على كل عامل أيضًا أن يدرك ويقبل الالتزام بعدم الدخول أو البقاء في الشركة وعليه أن يعلن ذلك على الفور في حالة وجود حالات خطيرة ، حتى بعد الدخول ، (أعراض الإنفلونزا أو درجة الحرارة أو إذا إتصل بأشخاص إيجابيين على الفيروس في الـ 14 يومًا الماضية ، وما إلى ذلك) والتي تتطلب منك أحكام الهيئة إبلاغ طبيب الأسرة وهيئة الصحة والبقاء في منزلك:

- يبلغ العمال على الفور مدير العمل (أيضًا من خلال أنظمة غير رسمية مثل الرسائل القصيرة / واتساب وما إلى ذلك) في حالة وجود ظروف خطيرة (أعراض الإنفلونزا ، أو درجة الحرارة ، أو إذا إختلط بأشخاص مصابين بالفيروس في الأيام الـ 14 الماضية ، إلخ) في هذه الحالة ، يجب عليك الاتصال بطبيب الأسرة والسلطة الصحية.

الوصول إلى الشركة مع قياس الحمى وإدارة العاملين بدون أعراض

قبل دخول مكان العمل ، يخضع الموظفون لفحص في درجة حرارة الجسم. إذا كانت درجة الحرارة أعلى من 37.5 درجة ، فلن يُسمح له بالدخول إلى مكان العمل. سيتم عزل الأشخاص في هذه الحالة مؤقتًا وتزويدهم بأقنعة ، ولن يضطروا للذهاب إلى مستشفى الطوارئ ، ولكن سيتعين عليهم الاتصال بطبيبهم في أقرب وقت ممكن واتباع تعليماته.

يشكل الكشف المباشر عن درجة حرارة الجسم معالجة للبيانات الشخصية ، وبالتالي ، يجب أن يتم ذلك وفقاً للمعلومات الشخصية المعمول بها وبناءً للقوانين. وتحقيقاً لهذه الغاية ، ثبت أن:

- كشف درجة الحرارة وعدم تسجيلها. لا يمكن تحديد الطرف المعني وتسجيل تجاوز عتبة درجة الحرارة إلا إذا كان من الضروري توثيق الأسباب التي حالت دون الوصول إلى مباني الشركة ؛

إذا كانت درجة الحرارة أعلى من 37.5 درجة ، فلن يُسمح بله بالدخول إلى مكان العمل. سيتم عزل الأشخاص في هذه الحالة مؤقتاً وتزويدهم بأقنعة ، ولن يضطروا للذهاب إلى غرفة الطوارئ ، ولكن سيتعين عليهم الاتصال ، في أقرب وقت ممكن ، بطبيبهم واتباع تعليماته ؛

- في حالة إصابة شخص موجود في الشركة بالحمى وأعراض التهابات الجهاز التنفسي (مثل البرد أو السعال) ، يجب أن يعلن ذلك على الفور لصاحب العمل أو مندوبه الذي يشرع في توفير الكمامة الجراحية للعامل إذا لم يكن يرتديها ، في عزل نفسه وتحذير الجهات الصحية المختصة على الفور (هيئة الصحة بالمحافظة – 112-800458787).

يجب أن يسبق دخول العمال الذين ثبتت إصابتهم بالفعل بفيروس كوفيد 19 إلى الشركة بشهادة طبية التي تُظهر "إبطال مفعول الفيروس" عبر التحاليل اللازمة بالطريقة المقدمة والصادرة عن إدارة الوقاية الإقليمية المختصة.

احترم مسافة الأمان

احترم مسافة الأمان البالغة 1 متر في جميع الأوقات. احترام المسافة يضمن الوقاية المناسبة. في هذه الحالة ، تمثل المسافة حاجز تحسين مقارنة مع استخدام الأقنعة. إذا كانت هناك حاجة للعمل بشكل وثيق وقريب من الآخرين ، يجب استخدام الأقنعة والقفازات.

طريقة لبس وإستعمال ونزع ورمي الكمامات بشكل صحيح

MASCHERINA USA e GETTA

إغسل يديك جيداً بالماء والصابون
والمواد المطهرة قبل أن تلبس الكمامة



إحترم المسافة بينك
وبين الآخرين في 1
متر



غطي فمك وأنفك وتأكد من إلتصاث
الكمامة بشكل جيد



لا تمس الكمامة بعد لبسها.
إذا ستفعل ذلك فتأكد من غس يديك جيداً
بالمسحوق المطهر أو بالماء والصابون



بَدَل الكمامة عندما تصبح رطبة ولا
تستعملها مرة أخرى



ممنوع التجمع
ممنوع التجمع حتى
في الأماكن الخارجية
وخارج مباني الشركة



إنزع الكمامة :
1. إنزع الكمامة من الخلف (لا تمس أوجهة
الأمامية).
2. أربي الكمامة في وعاء مغلق.
3. إغسل يديك جيداً بمسحوق كحولي أو
بالماء والصابون مطهر.





كثرة غسل اليدين

اغسل يديك كثيرًا. الصابون والماء يعملان بشكل جيد. من المقبول أيضًا استخدام المواد الكحولية المطهرة.

يفضل الصابون والماء.

كيف تدلك يديك بالمطهر الكحولي؟
إستعمل المطهر الكحولي لتعقيم
إغسل يديك بالماء والصابون إذا كانتا وسختان
يجب أن يطيل ذلك ما بين 20-30 ثانية

طريقة غسل الأيدي بالماء والصابون؟
إغسل يديك بالماء والصابون إذا كانتا وسختان وإلا
إستعمل المطهر الكحولي
يجب أن يطيل ذلك ما بين 40-60 ثانية



صورة رقم 1: بلل يديك بالماء
صورة رقم 2: إسكب بيدك كمية وافية من المسحوق لتغطي مكل يديك
صورة رقم 3: إفرك الكف الداخلي بالكف الخارجي وشابك أصابعك فيما بينها
صورة رقم 4: إفرك الكفوف الأداخلية وشابك أصابعك
صورة رقم 5: إفرك الأصابع بالكف
صورة رقم 6: إفرك إصبع الإبهام الأيمن وإبرمه بالكف الأيسر وبالعكس
صورة رقم 7: إفرك أصابع يد اليمى في كف اليد اليسرى وبالعكس
صورة رقم 8: غسل يديك بالماء
صورة رقم 9: نشف يديك جيداً بمنشفة تستعمل مرة واحدة فقط
صورة رقم 10: إستعمل المنشفة لتسكير حنفيه الماء
صورة رقم 11: عندما تنشف أياديك فستكون آمنة.

صورة رقم 1: بلل يديك بالماء
صورة رقم 2: إسكب بيدك كمية وافية من المسحوق لتغطي مكل يديك
صورة رقم 3: إفرك الكف الداخلي بالكف الخارجي وشابك أصابعك فيما بينها
صورة رقم 4: إفرك الكفوف الأداخلية وشابك أصابعك
صورة رقم 5: إفرك الأصابع بالكف
صورة رقم 6: إفرك إصبع الإبهام الأيمن وإبرمه بالكف الأيسر وبالعكس
صورة رقم 7: إفرك أصابع يد اليمى في كف اليد اليسرى وبالعكس
صورة رقم 8: غسل يديك بالماء
صورة رقم 9: نشف يديك جيداً بمنشفة تستعمل مرة واحدة فقط
صورة رقم 10: إستعمل المنشفة لتسكير حنفيه الماء
صورة رقم 11: عندما تنشف أياديك فستكون آمنة.

تنظيم العمل

بناءً على نوع العمل الذي يتم إجراؤه، اتبع الإجراءات المحددة أدناه:
أ) العمل الآلي واليدوي في الميدان: يجب أن يكون العامل الذي يقود الجرار بمفرده خلال جميع المراحل. إذا ممكن، تجنب الاستخدام المختلط لخزائن ماكينات التشغيل، وإلا تأكد من تنظيف وتطهير المقصورة وأسطح الماكينة.
ب) أنشطة الحصاد اليدوي، أيضاً في الخيم البلاستيكية الزراعية: أثناء حصاد المحصول وتسليمه، ضمان مسافات آمنة وتجهيز العمال بالأقنعة والقفازات التي تستخدم لمرة واحدة ومنظفات الأيدي. داخل الخيم البلاستيكية، تأكد من تغيير الهواء الطبيعي الكافي.
ج) الحصاد الآلي والزرع والعمليات الأخرى في الهواء الطلق أو في الخيم البلاستيكية: إذا كانت الآلات تتطلب تواجد عدد أكبر من العمال في نفس الوقت، فمن الضروري ضمان احترام المسافات وتزويد العمال بالأقنعة والقفازات. يجب أن يكون فقط السائق موجوداً على متن الجرار.

احتياطات صحية، تنظيف وتعقيم

يجب على صاحب العمل توفير ما هو ضروري لضمان نظافة اليدين.
- للعمل في أرض زراعية أو بعيداً عن مقر الشركة: المياه المنقولة والموجودة في خزان / وعاء مع حنفيه وورق يمكن التخلص منه، ومنظف يدوي وهلام كحولي مطهر. - إجراء التنظيف اليومي والتعقيم الدوري للغرف، والبنيات، ومحطات العمل، والأماكن العامة، ومعدات العمل (مقاعد العمل، والصناديق، والسلام، والسكاكين، وما إلى ذلك) باستخدام هيبوكلوريت الصوديوم (التبييض)، والإيثانول (الكحول المطهرة) أو بيروكسيد الهيدروجين (ماء الأوكسيجين).
- بالنسبة للأدوات اليدوية، يُنصح بتجنب الاستخدام المختلط، لذلك يُنصح باستخدام الأدوات اليدوية بواسطة نفس الموظفين طوال نوبة العمل، مع الحرص على ارتداء القفازات المناسبة. عندما لا يكون ذلك ممكناً، وبالتالي يُتوقع استخدام مشتركة / منحل، يجب تعقيم الأدوات قبل استخدامها من قبل العمال الآخرين.

- فيما يتعلق بالآلات الزراعية ووسائل النقل الخاصة بالشركة (مثل الجرارات الزراعية والشاحنات الصغيرة وما إلى ذلك) ، يجب تعقيمها ، خاصة بالنسبة للأجزاء المتعلقة بعجلة القيادة ، وعلبة التروس ، وفرامل اليد ، والمقابض ، ورافعات التحكم ، إلخ.
- يجب إجراء جميع عمليات التنظيف بواسطة أفراد مجهزين بمعدات الحماية الشخصية (أقنعة ، وقفازات يمكن التخلص منها ، واتباع الإجراءات المشار إليها لإزالة معدات الحماية الشخصية بأمان).
- في عمليات التنظيف ، والصرف الصحي والتطهير التي يتم إجراؤها في بيئات العمل حيث لم يتم تثبيت أي مواضيع إيجابية مؤكدة لكوفيد 19 ، وبالتالي تهدف إلى منع انتشار عدوى كوفيد 19 والنفايات الناتجة مثل الخرق والأقمشة الإسفنجية والورق ، يفضل أن يتم جمع القفازات والأقنعة التي تستخدم لمرة واحدة في مجموعات غير مفرزة على أنها "نفايات حضرية غير مفرزة رمز (CER 20.03.01)"

المراقبة الصحية

- يجب أن تستمر المراقبة الصحية في احترام إجراءات النظافة الواردة في إرشادات وزارة الصحة.
- لا ينبغي مقاطعة المراقبة الصحية الدورية ، لأنها تمثل تديراً وقائياً إضافياً ذا طبيعة عامة: لأنه يمكن أن يعترض الحالات المحتملة والأعراض المشتبه فيها للعدوى ، وكذلك للمعلومات والتدريب الذي يمكن أن يقدمه الطبيب المختص للعمال لتجنب انتشار العدوى
- يقوم الطبيب المختص بإبلاغ الشركة بالأوضاع الهشة بشكل خاص والأمراض الحالية أو السابقة للموظفين وتضمن الشركة حمايتهم فيما يتعلق بالخصوصية الشخصية.
- يوصى بأن تولي المراقبة الصحية اهتماماً خاصاً بالمواضيع الضعيفة أيضاً فيما يتعلق بالعمر.

تدخلات الإسعافات الأولية داخل الشركة

- إذا أبلغ العامل عن مرض ، بغض النظر عن الأعراض ، ما لم تكن صحته وسلامته في خطر ، فسيتمتع عليه ترك العمل لإجراء احترازي والذهاب إلى منزله ؛ يجب إبلاغ العامل بضرورة الاتصال بطبيبه في أسرع وقت ممكن.
- إذا لم يكن ذلك ممكناً ، فسوف يطلب مسؤول الإسعافات الأولية المساعدة.
- إذا كان من الضروري للغاية التدخل فوراً مع العامل ، يجب على المنقذ أولاً ارتداء قناع وقفازات داخل مجموعة الإسعافات الأولية. يجب بعد ذلك إغلاق جميع الأدوات المساعدة في كيس والتخلص منها كنفايات خطيرة خاصة. أثناء التدخل ، يجب أن يكون رجال الإنقاذ فقط حاضرين بالعدد الضروري للغاية للتدخل. بمجرد اكتمال التدخل ، يجب على المنقذين الإبلاغ عن الاتصال بالموضوع المحتمل ، وما لم يثبت ذلك سلبياً ، يجب عليهم مغادرة مكان العمل والبقاء في الحجر الصحي للفترة اللازمة.

تحديث البروتوكول التنظيمي

تم تشكيل لجنة في الشركة لتطبيق قواعد البروتوكول التنظيمي والتحقق منها بمشاركة ممثلي النقابات العمالية للشركة ومسؤول العمال وسلامتهم.

الهيكل التنظيمي للجنة:

المسؤولين ومهامهم	
صاحب العمل	يقوم صاحب العمل بالعمل بالتقييم ولأنتفاق مع المسؤولين عن سلامة العمال وفقاً للأحكام المعتمدة والمنفذة في هذه الوثيقة
رئيس خدمة المنع والحماية	يقيم الأحكام المعتمدة والمنفذة في هذه الوثيقة
ممثل العمال من أجل السلامة	يقيم الأحكام المعتمدة والمنفذة في هذه الوثيقة ويبقيها خاضعة للمراقبة
أطبيب المختص	يقيم بالاتفاق مع المسؤولين عن السلامة وفقاً للأحكام المعتمدة والمنفذة في هذا المستند ويبقيها خاضعة للمراقبة

الاستنتاجات

هذا المستند:

- تمت صياغته وفقًا ل:
o المرسوم التشريعي 2008\81 والتعديلات اللاحقة.
o المرسوم الوزاري الصادر في 27 مارس 2013
- يخضع للتحديث والتعديل الدوري وعند حدوث تغييرات كبيرة يمكن أن تجعله قديمًا.

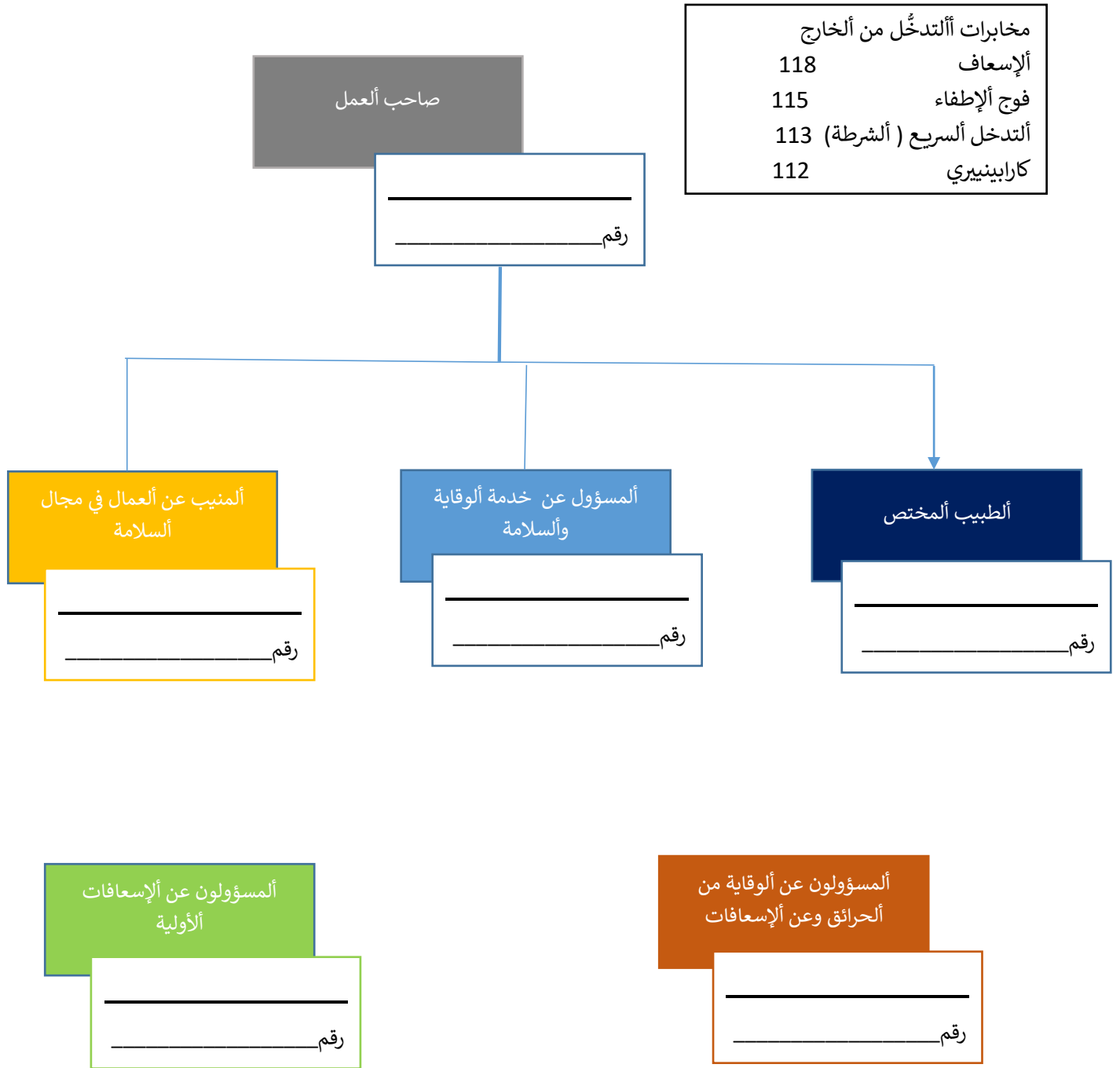
تم وضع هذه الوثيقة من قبل صاحب العمل ، الذي يؤدي أيضًا وظيفة رئيس خدمة الوقاية والحماية ، بالتعاون مع الطبيب المختص ، فيما يتعلق باختصاصه ، والمشاركة الوقائية لممثل سلامة العمال ، فيما يتعلق بالالتزامات المتعلقة بالإعلام والتدريب ، والتي تقتصر على العمال المحددين بالقرار الوزاري الصادر في 13 مارس 2013 ، باعتبارهم مستوفين من خلال تسليم هذه الوثيقة المعتمدة من قبل الهيئة الثنائية والهيئات المشتركة للقطاع الزراعي والتعاون الوطني أو الإقليمي ، والتي تحتوي على مؤشرات مناسبة لتوفير المعرفة لتحديد المخاطر وتقليلها وإدارتها وكذلك لنقل المعرفة والإجراءات المفيدة لاكتساب المهارات من أجل الأداء الآمن للمهام ذات الصلة في الشركة وللتحديد والقضاء أو تقليل وإدارة المخاطر في مكان العمل .

إمضاء	الإسم	المسؤول
		صاحب العمل
		رئيس خدمة الوقاية والحماية
		طبيب مختص
		ممثل سلامة العمال

مرفق 1: الهيكل التنظيمي للسلامة في الشركة

في حالة حدوث حالات شاذة ، وحالات طارئة ، وقضايا حرجة ، اتصل بالأرقام الواردة في الجدول التالي

الهيكل التنظيمي للسلامة في الشركة
المرسوم التشريعي رقم 81 وما بعد في 9 أبريل سنة 2008



مرفق 2: الإجراءات الفعّالة وتدابير المنع
والحماية – مرحلة الحصاد

قبل النشاط:

- أ) اتفق مع صاحب العمل [السيد / السيدة] _____ على الأوقات وطرق العمل
ب) حدّد وتعرّف على مكان الإسعافات الأولية ومكان إدارة الطوارئ
ج) احترام السرعة المحددة في مناطق الوصول ومناطق التحميل / التفريغ (5 كم / ساعة)

أثناء النشاط:

- أ) إيلاء أقصى اهتمام للحفر, والمنخفضات, والمنحدرات في الحقل
ب) لا تنفذ عمليات ما لم يتم الاتفاق مع صاحب العمل [السيد / السيدة] _____
ج) لا تستخدم أي دعم لتنفيذ عمل مرتفع (مثلاً كالصناديق التي تستخدم كسلالم)
د) لا تركض أو تقفز وفي يدك معدات العمل
هـ) حظر استخدام الآلات أو المعدات الميدانية ما لم يأذن بها صاحب العمل [السيد / السيدة] _____
و) في حالة الطوارئ ، اتصل بمسؤول إدارة الطوارئ (الإسعافات الأولية ومكافحة الحرائق) [صاحب العمل: السيد / السيدة] _____
ز) ارتدِ دائماً ملابس مناسبة واستخدم دائماً معدات الحماية الشخصية التي يتم توزيعها وتحديدها خلال مرحلة تقييم المخاطر
ح) في حالة ارتفاع درجات الحرارة ، قم ببشرب الماء باستمرار ، وخفض كمية العمل وزيد في عدد الاستراحات (ربما في المناطق المظللة) ، وركز أكثر العمليات الشاقة (التحميل والتفريغ والتعامل مع الأحمال) في أبرد ساعات اليوم
ط) حظر استهلاك الكحول والمخدرات أثناء ساعات العمل (تعرض سلامتك وسلامة الآخرين للخطر)

في نهاية النشاط:

- أ) الإبلاغ عن أي حالة شاذة إلى صاحب العمل [السيد / السيدة] _____ ولا تقوم بأي عملية ما لم يُصرّح به

نتمنى لك

عمالاً جيداً!